

effecta pellets 220/200

- Skötsel
- Service
- Montering



INLEDNING

Vi på Effecta tackar för Ert förtroende vad det gäller val av värmepanna. Effecta Pellets 220 är utvecklad för att ge Er maximalt vad det gäller prestanda, komfort och kvalitet. För att få bästa utbyte av pannan ber vi Er att följa våra rekommendationer i detta installationshäfte.

Leveranskontroll

Kontrollera att pannan ej tagit skada under transporten. Om pannan är skadad måste detta anmälas till transportören inom 7 dagar

Er säkerhet

Om Ni upptäcker några fel eller brister på våra produkter är det viktigt att de snarast möjligt rapporteras till den ansvarige installatören för att få felet åtgärdat. Tänk på att ha rent från brännbart material i anslutning till pannan så att en brand inte kan starta.

Att använda sin pelletspanna sker med eget omdöme, tänk på att luckor och vissa ytor kan bli varma och oaksamhet kan ev. medföra brännskada.

Handhavaren

Det är handhavarens skyldighet att sköta sin värmepanna efter våra anvisningar.

Om man mot förmodan inte sköter sin anläggning på rätt sätt kommer miljövärden, verkningsgrad och livslängd på vissa detaljer försämrats avsevärt. Om Ni känner Er osäker på någonting ber vi Er därför att kontakta Er installatör eller Effecta för att rådfråga.

Garanti

Garantin börjar gälla från det datum som pannan installeras, och vi förutsätter att den medföljande installationstalongen är ifylld och sänd till Effecta.

Övriga garanti villkor finns att läsa på sidan (3).

LEVERANSOMFATTNING

Vi ber Er att kontrollera pannans leveransomfattning

Leveransomfattning standard:

- Effecta Pellets 220/200
- Sotraka med viska
- Sotraka med skrapa
- Rökrörsvinkel med motdragslucka och packning
- Turbulatorer
- Avtappningskran
- Shuntventil (monterad)*
- Elpatron 6 alt. 9 kw (monterad)*
- Blandningsventil*

* levereras ej med mod 200

GARANTI

Produkter från Effecta garanteras felfria i material och arbete under två år på förslitningsdelar såsom packningar, elektriska komponenter från installationsdatum. Denna garanti innefattar även original reservdelar. Eventuella felaktiga produkter ersätts eller repareras enl. Bedömning av berörd återförsäljare, eller Effecta. Vid utbyte av felaktig produkt äger Effecta rätt att utbyta denna mot ny eller renoverad av samma eller likvärdig typ. Effecta står för kostnader vid eventuell service eller reparation. Effecta lämnar 5 års garanti på övriga komponenter såsom pannans tryckkärl se medföljande garantiblåd.

Vid reklamation skall Effecta kontaktas innan eventuella servicearbeten påbörjas.

Reklamation skall göras utan dröjsmål, vid reklamation skall alltid typ av produkt, inköpsdatum och tillverkningsnummer anges.

I övrigt gäller vid reklamation VVS- branschens gällande regler.

Garantivillkor:

Garantin gäller under förutsättning att:

- Installation av panna och värmesystem har gjorts i enlighet med installationsanvisningarna och är fackmannamässigt utförd.
- Lokalen där produkten är installerad är så beskaffad att den är lämplig för ändamålet.
- Att pelletsbrännaren som används är rekommenderad av Effecta.

Garantin omfattar ej:

- Värmesystemets totala funktion, stilleståndskostnader eller kostnader för tillfällig ersättning av produkten.
- Skador som uppstått från vårdslöshet vid installationen, användning som strider mot installations och användaranvisningar.
- Skador som uppkommit genom onormalt slitage, felaktig skötsel och underhåll.
- Skador som uppstått p.g.a. placering i lokaler under ogynnsamma förhållanden.
- Skador som orsakats av skadedjur.

Anläggningsdata:

Installationsdatum	
Tillverkningsnummer	
Rörinstallatör	
Inköpsdatum	

INNEHÅLL

Inledning	2
Leveranskontroll	2
Er säkerhet	2
Handhavaren	2
Garanti	2
Leveransomfattning	2
Garanti	3
Anläggningsdata	3
Innehållsförteckning	4
Pannan	5
Varmvattenberedning	5
Förbränning	5
Konvektionsdelen	5
Demontering och skrotning	5
Pellets	5
Pannrummet	6
Skorstenen	6
Pelletsbrännaren	6
Inkoppling	6
Påfyllning	6
Expansionskärlet	6
Säkerhetsventil	6
Dragstabilator	6
Placering	6
Shuntventil	7
Blandningsventil	7
Överhettningsskydd	7
Mikrobrytaren	7
Packningar	7
Manöverpanelen	7
Sotning	7
Rökgastemperatur	7
Kontrollpanelen	8
Automatisk sotning	9
Termostaten	9
Tidsstyrning	9
Magneten	10
Elinstallation	11
Elinstallation	12
Komponentplacering	13
Felsökning	14
Inkoppling pellets 200 mot ackumulatortank och solfångare	15
CE-Märkning	16

ALLMÄNT

Pannan

Effecta Pellets är en panna som i första hand är avsedd för att eldas med pellets men även oljeeldning fungerar med fina värden. Vedeldning är ej rekommendabelt och får ej ske då pannans konstruktion ej är avsedd för detta.

Varmvattenberedning

För varmvattenberedning har pannan en inbyggd varmvattenslinga, det varma vattnet som finns i pannan värmer färskvattnet i slingan vilket sedan tappas i kranen. Slingan rymmer 2 liter vatten. För att varmvattnet skall kunna tappas i större mängd behövs att pelletsbrännaren startar och spetsar innan pannans temperatur understiger 70°.

Förbränning

Förbränningen vilken blir i pannan styrs av en extern pelletsbrännare, man bör anlita en auktoriserad installatör för finjustering och installation av brännaren för att uppnå bästa resultat. Tänk även på att välstod panna drar avsevärt mindre bränsle, sköt därför anläggningen noga.

Konvektion

Rökgaserna i pannan kyls av de tuber som står lodrätt ner i eldstaden, därefter går gaserna förbi röklådan ut i pannans rökrör vidare ut i skorstenen.

Demontering och skrotning

Det är många år kvar till din värmepanna från Effecta är förbrukad, men vi ber dig att följa gällande regler vilka finns vid den aktuella tidpunkten för demontering och skrotning av Er värmepanna.

Pellets

Normalt används 8 mm bränslepellets, antingen förpackad i säckar om 16 kg eller levererad med bulkbil. Om Ni har byggt ett bulkförråd tänk på att följa gällande rekommendationer så en hög kvalitet bibehålls. Använd heller aldrig pellets som inte håller svensk pelletsnorm, då brännaren kan komma att få onödiga störningar i driften.

TILL INSTALLATÖREN

Pannrummet

Pannrummet skall utföras enligt gällande byggnorm. Sörj för god lufttillförsel genom att ha lika stort luftintag som rökrörs area.

Skorstenen

Effecta Pellets 220 har rökrörsanslutning uppåt och bakåt. Olika höjder på skorstenen krävs beroende på dess utförande, även vind och läge kan påverka dess dragförhållande. Vid pelletseldning är 15 Pa tillfredsställande för en god funktion. Man bör heller aldrig understiga en diameter av 120mm.

Pelletsbrännaren

Effecta Pellets 220 passar de flesta av marknadens brännare. Montage sker efter leverantörs rekommendation. Om osäkerhet finns kring brännarens lämplighet för pannan skall Effecta rådfrågas.

Inkoppling

Rörinstallationen skall utföras enligt gällande värme- och varmvattennormer. Om glödgat koppar används skall stödhylsa monteras. Spillvattenrör från säkerhetsventil skall monteras så att eventuellt hetvatten inte kan ge upphov till skada. Mynning på spillrör skall vara synlig.

Påfyllning

Påfyllning sker lämpligast genom en fast monterad påfyllningsledning till någon expansionsanslutning eller med en slang på avtappningskranen. Efter att systemet är fyllt måste systemet luftas upprepade gånger för att ej få störningar av driften.

Expansionskärlet

Pannan måste alltid anslutas till ett expansionskärl, storleken på kärlet avgörs av typ och vattenmängd. Vid användning av ett öppet kärl skall storleken vara 5% av volymen, om ett tryckkärl används skall storleken vara 10%.

Säkerhetsventil

En säkerhetsventil bör alltid monteras på anläggningen, trycket får ej överstiga 1,5 bar.

Dragstabilisator

Pannan levereras med en draglucka för att få ett stabilt drag i pannan, detta medför en stabilare förbränning och bättre förbränning.

Placering

Effecta Pellets skall placeras på ett stabilt underlag, tänk på att ena sidan måste vara åtkomlig för att man skall kunna serva och sota pannan. Pannan ställs i våg med hjälp av ställskruvarna som sitter under pannans sockel.

INSTÄLLNINGAR OCH SKÖTSEL

Shuntventil

Shuntventilen styr värmeförseln från pannan till radiatorkretsen. Shuntventilen kan även motoriseras med en radiatorstyrning. Rumstemperaturen justeras efter skalan 0 – 10. Rekommenderat är att man monterar en automatisk shunt som styrs på inne temperaturen, automatiken kommer att sänka bränsleförbrukningen markant och ge dig bättre komfort.

Blandningsventil

Blandningsventilen används för att få en behaglig temperatur vid dusch och övrig varmvattenförbrukning. Ställ önskad temperatur genom att vrida termostaten mellan +/-.

Överhettningsskydd

Överhettningsskyddet är en säkerhet för att pannan inte ska bli överhettad vid ett eventuellt fel på pelletsbrännarens termostat. Om pannan har blivit överhettad måste man återställa överhettningsskyddet manuellt, genom att skruva av locket och trycka på den röda piggen. (tryck hårt). Skyddet är ställbart, lossa panelen och skyddet, där finns en ratt som går justera mellan 85-110°.

Mikrobrytaren

Mikrobrytaren stoppar brännaren om luckan öppnas under drift. Det är viktigt att denna funktion fungerar och kontrolleras därför vid service.

Packningar

Luckornas olika packningar bör kontrolleras årligen. Vid dålig täthet kan verkningsgrad och förbränning försämrast.

Manöverpanelen

Manöverpanelens olika funktioner bör årligen kontrolleras så att driftstörningar inte kan komma att uppstå vid ett eventuellt externt fel.

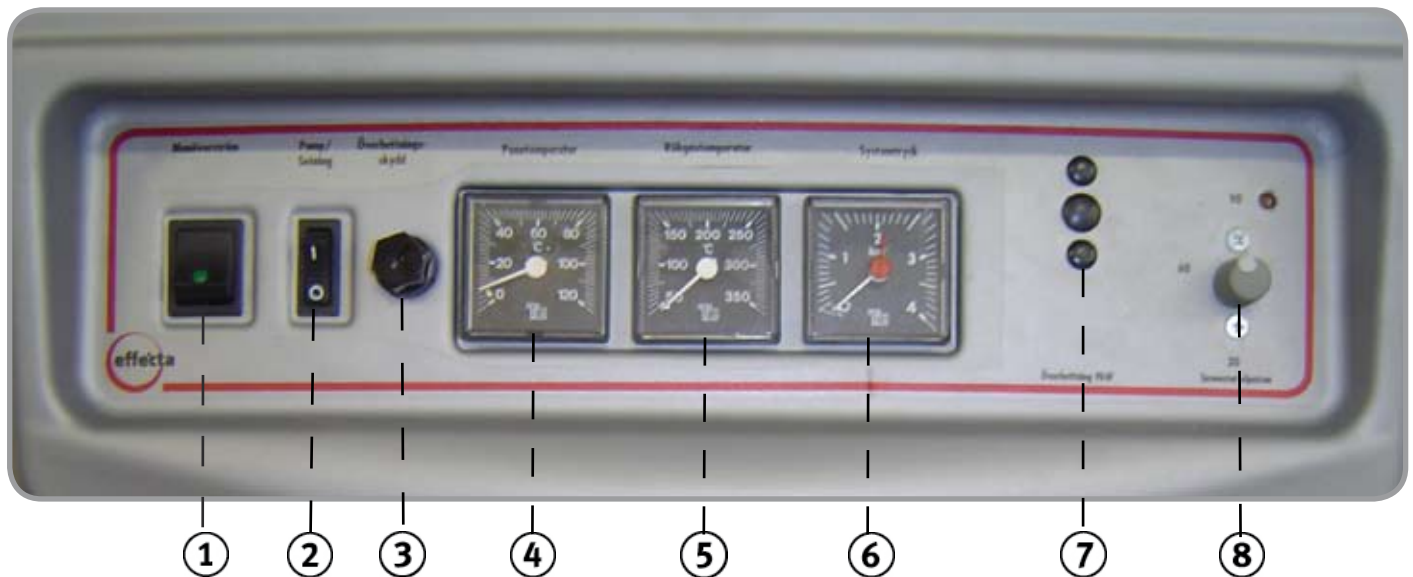
Sotning

Sotning sker i de runda tuberna på pannans ovansida, börja med att lossa luckan på pannans ovansida. Plocka därefter ur turbulatorerna och dra några gånger med den medföljande sotborsten tills tuben är fri från sot. Öppna därefter eldstadsluckan rengör pelletsbrännaren och skrapa eller sug ur askan i eldstadsutrymmet. Tänk på att aska din panna ofta eftersom en ren panna förbrukar mindre energi, vilket märks på driftskostnaderna. Om Er panna är utrustat med automatsotning läs senare beskrivning.

Rökgastemperatur

Temperaturen som lämnar pannan bör ligga på 180-230° om man får kondens i toppen på skorsten måste temperaturen höjas, detta görs enklast genom att kapa 5 cm på spiralerna som hänger i tuben.

KONTROLLPANELEN



1	Manöverström	Förser pannan med 230 Volt.
2	Brytare pump	Används som brytare radiatorpump.
2	Brytare sotning	Används som brytare till automatisk sotning.
3	Överhettningsskydd	Bryter strömmen till brännare vid 95°
4	Panntemperatur	Visar pannans drifttemperatur.
5	Rökgastemperatur	Visar rökgastemperaturen börvärde 180-230°
6	Systemtryck	Visar Systemets tryck max 1,5 bar vid 100°
7	Överhettning 9kW el.	Överhettningsskydd vid 9 kW elpatron.
8	Termostat Elpatron	Driftstermostat till elpatron 6 & 9 kW elpatron.

AUTOMATISK SOTNING

Termostaten

Effecta Pellets 200C och 220C är utrustade med en automatisk askfunktion av konvektionsdelen.

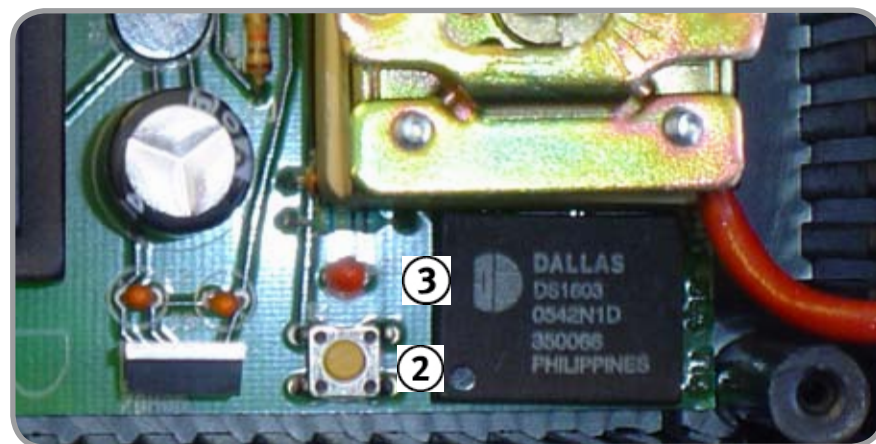


Konstruktionen består av en elektromagnet som skakar turbulatorerna i konvektionsdelen vid avslutad eldning. Elektromagneten styrs av en rökgastermostat vilken är inställd på ca 120° vilket innebär att magnet slår en gång när rökgastemperaturen understiger inställd temperatur. Termostaten till styrningen sitter bakom frontpanelen, ratten går att justera mellan 50-300° Om magneten inte slår efter avslutad eldning måste rätt temperatur ställas genom att vrida ratten tills rätt läge hittas. Magnetspolen sitter

skyddad under ett lock på sotluckan. Om service behövs måste strömmen brytas.

Tidsstyrning

Normalt sker sotning av tuberna mellan 09:00-21:00, om man önskar ändra intervallen måste man göra följande: Lossa de skruvar som håller locket på plats, lossa även ratten och de två skruvar som hål-



ler brickan och termostaten. På kretskortet sitter en knapp (2) och en blinkande lysdiod (3). Antalet blinkningar indikerar vilket klockslag som är lagrat. Alltså 11 blinkningar motsvarar 11:00. För att ändra klockan tryck på knappen tills en längre blinkning visas då har ni ändrat klockan 1 tim. Om Ni önskar justera sotningen t.e.x så att den sker på natten håll inne knappen så att 23 blinkningar visas.

Då har ni skjutit intervallen 12 tim från klockans aktuella tid. Tänk på att spänning finns på kortet när klockan justeras, var därför mycket försiktig med att använda ledande material som tryck mot knappen.

1	Termostatratt
2	Programknapp
3	Lysdiod

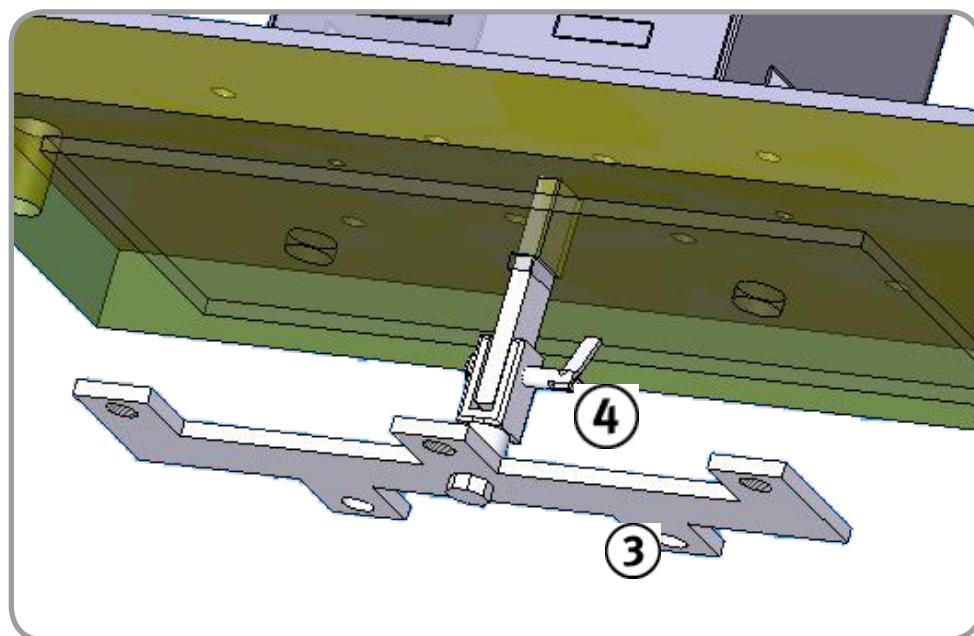


Magneten

Elektromagneten sitter monterad på sotluckan på pannans ovansida. För att lossa sotluckan måste de två vreden lossas, sedan kan Ni lyfta sotningsanordningen. Om takhöjden är låg i pannrummet måste man dela på sotningssystemet för att komma åt att rengöra tuberna och röklåda. Detta sker vid normal pelletsförbrukning 2-3 gånger om året, vid detta tillfälle bör man vara två personer då det annars kan vara tungt.



Börja med att bryta spänningen till sotningen genom att dela på snabbkontakten som förser magneten med ström (2) lyft därefter sotluckan och magneten (1) ca 40 cm, Ni ser då det galler som håller turbulatorerna i tuberna (3). På axeln som lyfter sotningen sitter en sprint, lossa denna och gallret lossnar från magneten.



1	Elektromagnet
2	Strömförsörjning (delningsbar)
3	Galler för turbulatorer
4	Sprint för delning

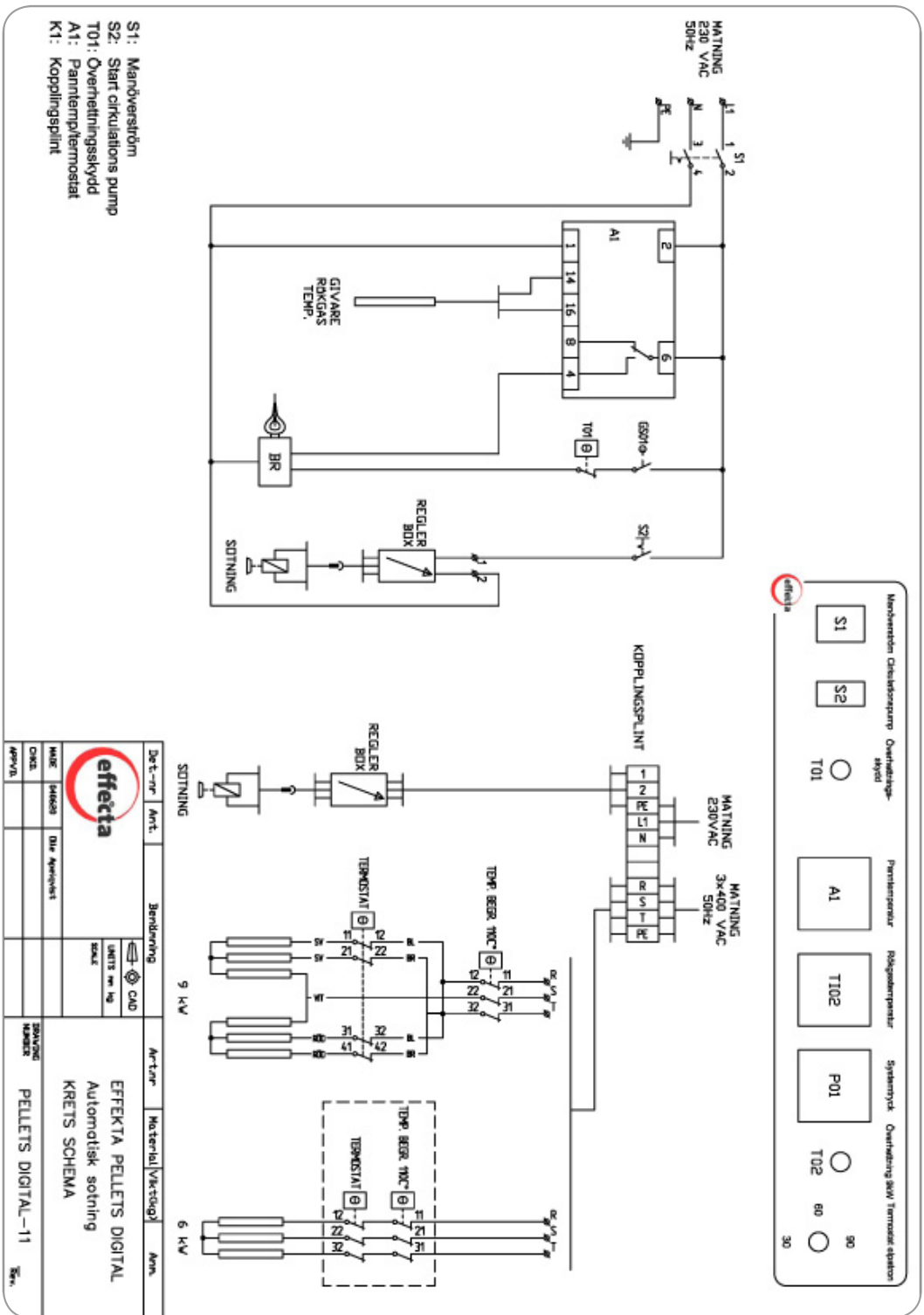


ELINSTALLATION

Inkoppling

Inkoppling av pannan får ej påbörjas utan elleverantörens medgivande och skall utföras under överinseende av behörig elinstallatör. En huvudbrytare skall monteras till elpatronen för säkrare användning och eventuell service. Lossa de fyra skruvar som håller panelen använd de fördragna kablarna som ligger bakom panelen. Vid 9 kW elpatron bör effektvakt installeras.

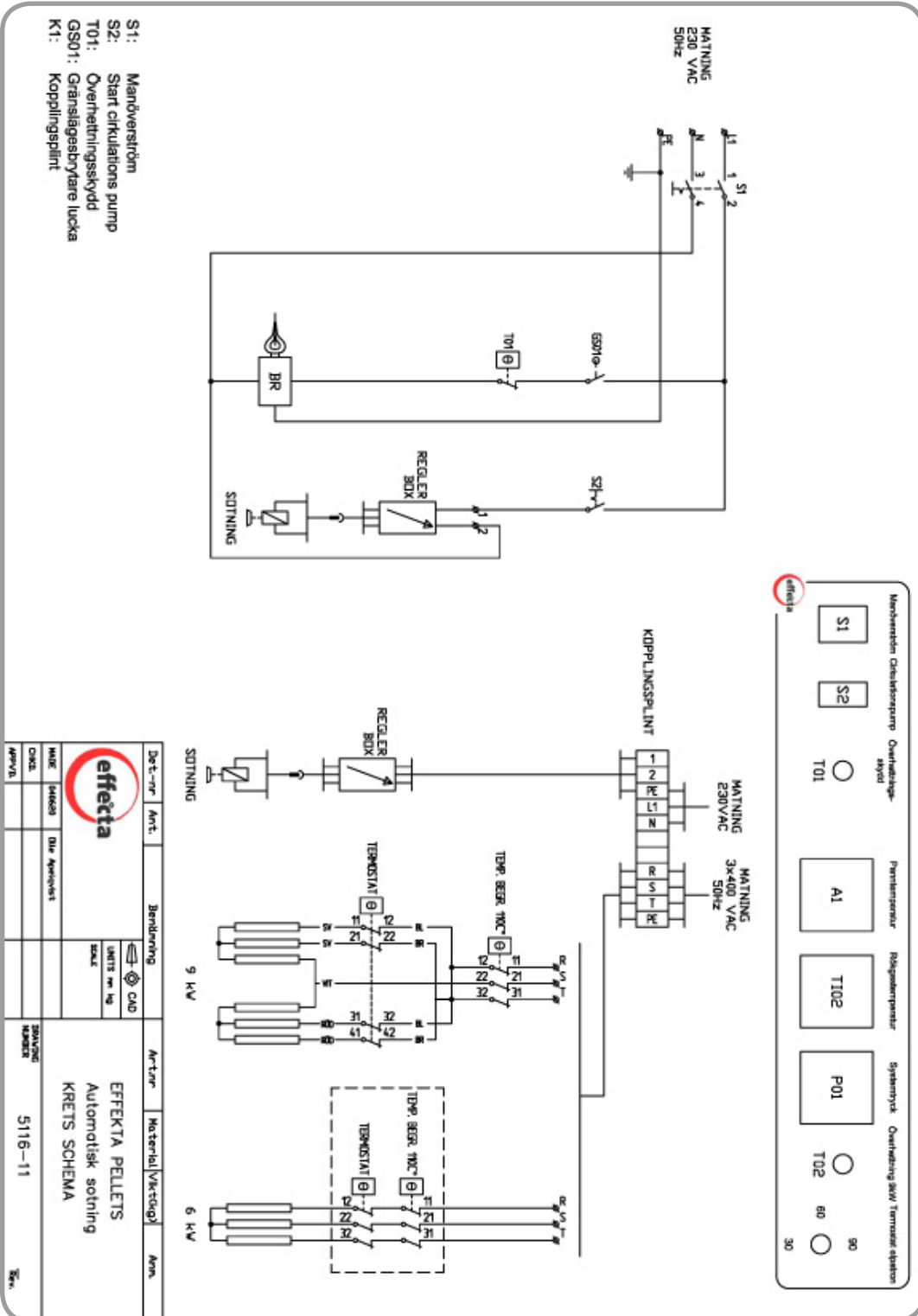
Inkoppling av brännare utan termostat
t.ex. Iwabo, Janfire, Eco Tec A3mm.



EcoTec

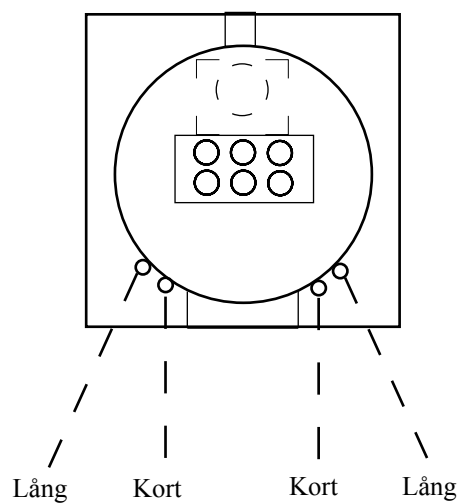
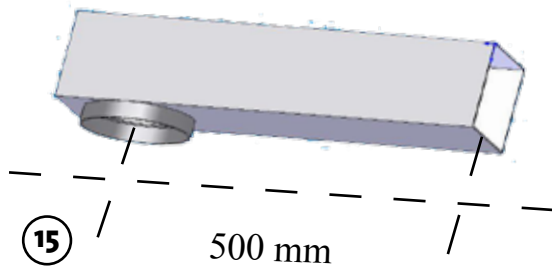
Vid inkoppling av en EcoTec A4 ligger en färdig kabel bakom instrumentpanelen på höger sida, Kabeln skall kopplas till brännarens styrskåp. Skåpets anslutning till maxtermostat skall kopplas på de två tomma stiften på pannans överhettningsskydd. Brännarens givare placeras i dykröret som finns på höger sida.

Inkoppling av brännare med styrning t.ex KMP, Pellx använd kapeln på framsidan

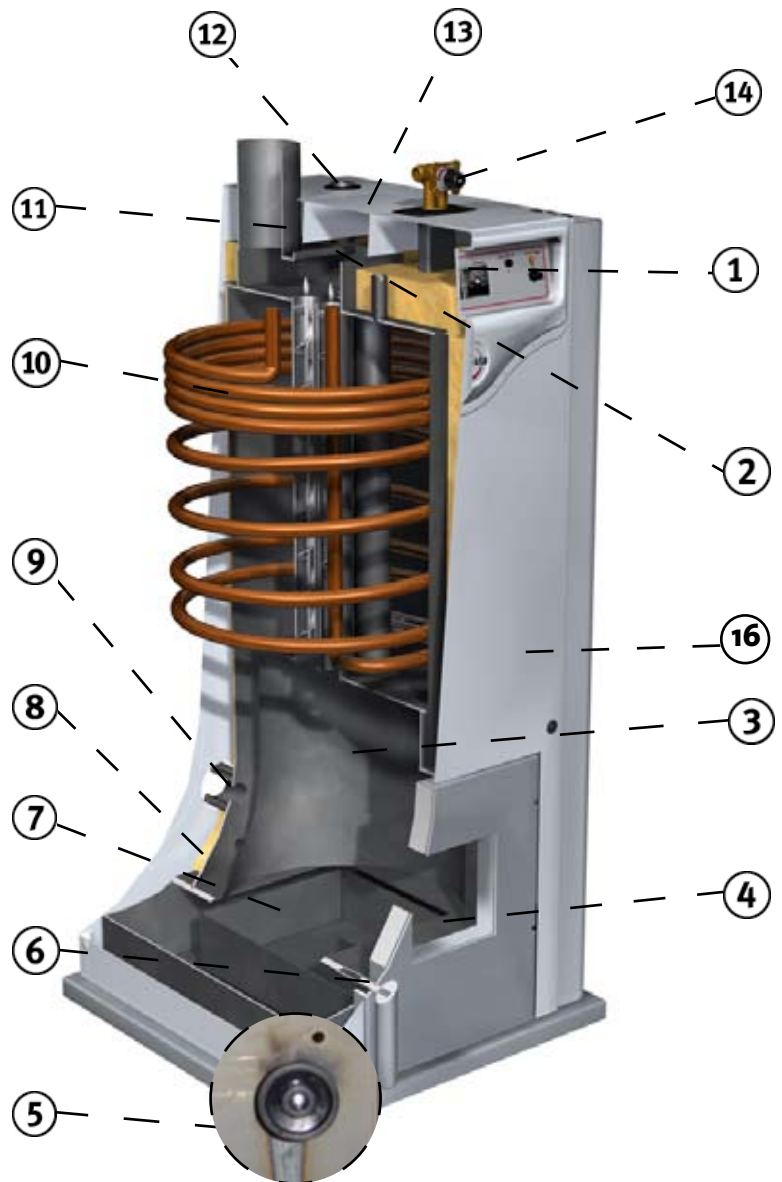


Det-t-rnr	Art.	Beskrivning	Art-nr	Material/Vikt/gj	Ann.
		CAD LIMITS m. lsg SOLUS	EFFEKTA PELLETS Automatisk sötning KRETS SCHEMA		
		HÅLL CIVIL APP-VIA	SÄKER DÅR ANVÄND	SWÄVING KÄRRE	5116-11

KOMPONENTPLACERING



Dykrörens placering bakom frontpanel, placera helst brännarens givare på vänstersida



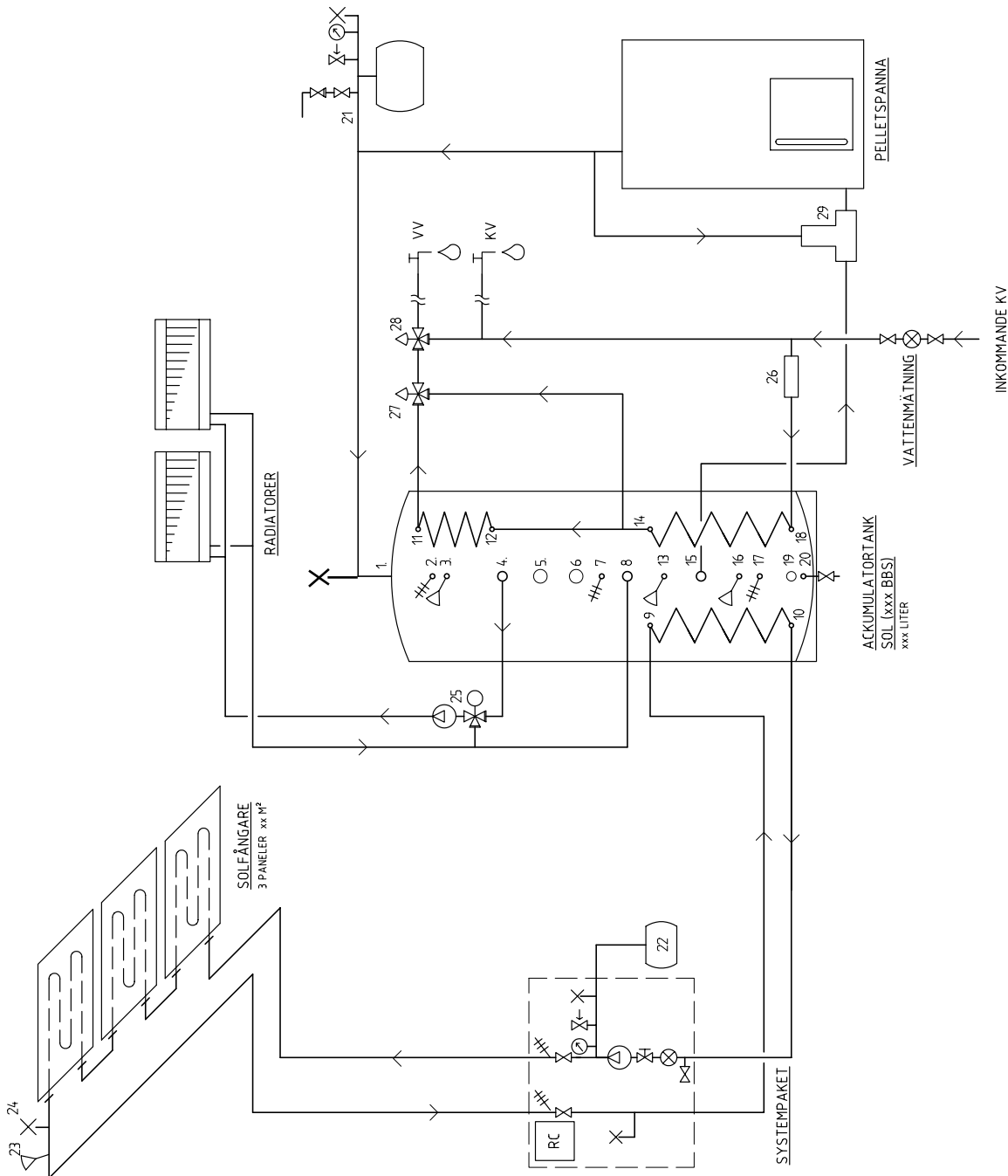
Komponent		Komponent	
1	Instrumentpanel	9	Hetvatten uttag 1" (retur)
2	Anslutningar VV (22 mm)	10	Konvektionsdel
3	Eldstad	11	Rökrör 126 mm utv.
4	Ask & eldstadslucka	12	Hetvatten uttag 1" (framledning/ exp)
5	Ställbara fötter (under plattan)	13	Sotlucka
6	Säkerhetsbrytare	14	Shuntventil (22mm)
7	Asklåda	15	Rökrörsvinkel (500x150x150)
8	Avtappningskran (1/2")	16	Elpatron

Installationsdata		Tekniska data	
Höjd	1460 mm	Max effekt	20 kw
Bredd	700 mm	Eldstads djup	450
Djup	700 mm	Plättjocklek	4 mm
Golv centrum rökrör	1630 mm	Max arbetstryck	1,5 bar
Vikt	160 kg	Max drifttemperatur	100°
El-anslutning	230 volt	Volym panna	205 liter
El-anslutning elpatron	380 volt	Min diameter skorsten	120 mm

FÖRSLAG PELLETS 200 ACKUMULATOR & SOLFÅNGARE

FÖRKLARINGAR

1. FRAMLEDNING - PANNA
2. TERMOMETER
3. GIVARE - SOL
4. FRAMLEDNING - VÄRMESYSTEM
5. ELPATRON (VALBAR)
6. ELPATRON (VALBAR)
7. TERMOMETER
8. RETUR - RAD/RETUR - PANNA
9. RETUR - SOL
10. FRAMLEDNING - SOL
11. VARVVATTEN UT
12. BYGLAS
13. GIVARE - PANNA/BRÄNNARE
14. BYGLAS
15. RETUR - RAD/RETUR - PANNA
16. GIVARE - SOL
17. TERMOMETER
18. KALLVATTEN IN
19. RETUR - VEDPANNA
20. AVTAPPNING
21. EXPANSION/PÅFYLNING
22. EXPANSIONSKÄRL
23. GIVARE - SOL
24. MANUELL AVLUFTARE
25. SHUNTPRÖV RADIATORER
26. VENTILRÖR
27. BLANDNINGSVENTIL REK. INST. 55°C
28. BLANDNINGSVENTIL/SKÄLLNINGS SKYDD
29. LADDPAKET



REF	ART	ANORDNING / VÄRDE	SOL	DATA
FÖRSLAGSHANDLING				
SOL - /PELLETSANLÄGGNING				
Effecta AB				
Västra Rågdalsvägen 21 - 439 96 KUNGSBACKA				
Tel. 0300-223 20 - Fax 0300-22395				
E-post: info@effecta.se - www.effecta.se				
UPPRÄSKNING	RETOG AV		MANUSKRIF	
254.1.08	-	-	-	-
DATEM	ANSVAR	EFFECTA AB		
2006-11-15				
EFFECTA AB				
PRINCIPSCHEMA SOLANLÄGGNING 005				
SOLFÅNGARE - PELLETSKANNA				
SKALA	NUMMER	T. REF		
-	V50-05-005	-		

ORSAKER TILL DRIFTSTÖRNING

Låg rumstemperatur

- Felinställd shuntventil
- Brytare extern pump frånslagen
- För lågt inställda termostater
- Luft i radiatorsystem

Låg varmvattenkapacitet

- Onormalt stor varmvattenförbrukning
- För lågt ställd blandningsventil
- Stängda eller strypta avstängningsventiler till vv slingan
- Utlöst överhettningsskydd
- Givaren känner fel temperatur i pannan
- Brännaren startar sent och stöttar ej vv produktionen

Låg effekt panna

- Brännaren felinställd
- Bränsle stopp
- Pannan behöver sotas
- Brännaren behöver sotas

Brännare startar inte

- Mikrobrytaren trasig eller felinställd alt, luckan ej stängd
- Överhettningsskydd tillslaget
- Pelletsbrännaren har en driftsstörning
- Slut på bränsle

Försäkran om överensstämmelse:

Effecta Pannan AB
Västrarågdalsvägen 21
43496 Kungsbacka

Försäkran avser under eget ansvar produkten:

Effecta Pellets 200,220: Värmepanna för pellets
Nummer: 01-756697-01

Direktiv:

- 89/336/EEG med tilläggen 92/31/EEG, 93/68/EEG (EMC)
- 73/23/EEG med tillägget 93/68/EEG (LVD)
- 97/23/EC (PED)

Harmoniserande standarder:

- SS-EN 60204-1 Elektrisk utrustning för industrimaskiner -
Del 1: Allmänna fordringar Kopplat till maskin och LVD.
- SS-EN 50081-2 För emission-industri (EMC –standard)
- SS-EN 50082-2 För immunitet-industri (EMC- standard)

Kungsbacka 2004-12-12

Erik Andersson
Effecta Pannan AB

